

## **PROJEKT WNEŹRZ**

**PRZEBUDOWA I ZMIANA SPOSOBU UŻYTKOWANIA  
CZĘŚCI POMIESZCZEŃ PRZEDSZKOŁA W ŁONIEWIE  
NA ŻŁOBEK SAMORZĄDOWY  
KATEGORIA OBIEKTU BUDOWLANEGO IX**

**Inwestor: Gmina Łoniew  
Łoniew 56, 27-670 Łoniew**

**Adres budowy: ŁONIEW  
działka nr ewid. 232/2  
jednostka ewid.: Łoniew  
obręb: 0013 Łoniew**

<b><u>Autor</u></b>	<b><u>Podpis</u></b>
mgr inż. arch. Klaudia Mirowska-Rogóz	

STYCZEŃ 2026

# **OPIS TECHNICZNY DO PROJEKTU WNĘTRZ**

## **PRZEBUDOWA I ZMIANA SPOSOBU UŻYTKOWANIA CZĘŚCI POMIESZCZEŃ PRZEDSZKOLA W ŁONIOWIE NA ŻŁOBEK SAMORZĄDOWY KATEGORIA OBIEKTU BUDOWLANEGO IX**

Inwestor: **Gmina Łonów**  
**Łonów 56, 27-670 Łonów**

Adres budowy: **ŁONIÓW**  
**działka nr ewid. 232/2**  
**jednostka ewid.: Łonów**  
**obręb: 0013 Łonów**

### **1. Przedmiot i zakres opracowania**

Przedmiotem opracowania jest projekt wnętrz w ramach przebudowy oraz zmiany sposobu użytkowania pomieszczeń przedszkola w Łonowie na żłobek samorządowy. Projekt obejmuje dostosowanie przestrzeni do wymagań funkcjonalnych, sanitarnych, higienicznych oraz bezpieczeństwa zgodnie z obowiązującymi przepisami dotyczącymi placówek opieki nad dziećmi do lat 3.

#### **Projekt wnętrz obejmuje :**

- Układ funkcjonalny przestrzeni,
- Dobór materiałów wykończeniowych,
- Dobór mebli i wyposażenia zgodnie z wymaganiami dotyczącymi żłobków,
- Projekt sufitów i oświetlenia,
- Aranżacja ścian i podłóg,
- Rozmieszczenie mebli i elementów dekoracyjnych,
- Projekt łazienek i pomieszczeń sanitarnych zgodnie z przepisami dotyczącymi placówek opiekuńczych dla dzieci,
- Specyfikacja materiałowa i kosztorys.

### **2. Układ funkcjonalny**

Pomieszczenia zostały zaprojektowane zgodnie z zasadami ergonomii oraz bezpieczeństwa dzieci. Przestrzeń została podzielona na strefy dostosowane do różnych potrzeb dzieci i personelu. Zapewnia wygodne użytkowanie, sprawną komunikację oraz spełnienie norm

sanitarnych  
i przeciwpożarowych.

**Podział funkcjonalny obejmuje :**

- Strefę wejściową - dostosowaną do potrzeb osób z niepełnosprawnościami i wózków dziecięcych
- Szatnię dla dzieci – z indywidualnymi szafkami na ubrania, ławkami oraz miejscem na obuwie,
- Salę dla dzieci z wydzielonymi strefami:
  - strefa zabaw dostosowaną do grupy wiekowej 1-3 lat,
  - strefa do spania z bezpiecznymi łóżeczkami,
  - strefa do jedzenia / nauki / pracy plastycznej – z niskimi stolikami i krzeselkami dostosowanymi do wzrostu dzieci,
- Toalety dostosowane do najmłodszych – niskie umywalki i toalety dostosowane do wzrostu dzieci
- Pomieszczenie z natryskiem,
- Pokój opiekunów i zaplecze techniczne,
- Miejsce do prania pościeli, mycia i dezynfekcji nocników,
- Toaletę dostępną dla rodziców - dostosowaną do potrzeb osób niepełnosprawnych
- Kuchnię cateringową wraz ze zmywalnią naczyń,
- Zaplecze techniczne.

**Zestawienie powierzchni pomieszczeń parteru po zmianie :**

LP	NAZWA	WYKOŃCZENIE POSADZKI	POW.
1.1	WIATROŁAP	LASTRYKO	10,7 m <sup>2</sup>
1.2	BIURO	LASTRYKO	16,6 m <sup>2</sup>
1.3	KOMUNIKACJA WEWN.	LASTRYKO	15,5 m <sup>2</sup>
1.4	SZATNIA	POSADZKA WINYŁOWA	7,3 m <sup>2</sup>
1.5	WÓZKOWNIA	GRES	8,8 m <sup>2</sup>
1.6	WC	LASTRYKO	5,2 m <sup>2</sup>
1.7	POM. SOCJALNE	LASTRYKO	7,1 m <sup>2</sup>
1.8	ŁAZIENKA DLA DZIECI	LASTRYKO	8,6 m <sup>2</sup>
1.9	POM. DO DEZYNFEKCJI	GRES	7,1 m <sup>2</sup>
1.10	ZMYWALNIA	GRES	4,1 m <sup>2</sup>
1.11	KUCHNIA CATERINGOWA	GRES	8,4 m <sup>2</sup>
1.12	SPIŻARNIA	GRES	3,1 m <sup>2</sup>

1.13	POM. PORZĄDKOWE	GRES	3,2 m <sup>2</sup>
1.14	MAGAZYNEK	GRES	3,4 m <sup>2</sup>
1.15	MAGAZYNEK	GRES	2,5 m <sup>2</sup>
1.16	KOMUNIKACJA WEWN.	POSADZKA WINYŁOWA	32,0 m <sup>2</sup>
1.17	SALA DLA DZIECI	POSADZKA WINYŁOWA	48,8 m <sup>2</sup>

Powierzchnia użytkowa pomieszczeń parteru: 192,40 m<sup>2</sup>

### **3. Rozwiązania budowlane :**

#### **3.1. Wyrównanie ścian za pomocą płyt g-k :**

Ściany należy wyrównać za pomocą płyt gipsowo-kartonowych montowanych na ruszcie stalowym lub klejonych bezpośrednio do podłoża, w zależności od stopnia nierówności. Dzięki temu uzyska się idealnie gładkie powierzchnie, gotowe do malowania farbami hipoalergicznymi. W miejscach szczególnie narażonych na uszkodzenia należy zastosować wzmocnione płyty g-k o zwiększonej odporności na uderzenia.

#### **3.2. Sufity podwieszane :**

W celu zapewnienia dobrej akustyki oraz estetyki wnętrza zaprojektowano sufity podwieszane wykonane z płyt gipsowo-kartonowych na stelażu metalowym oraz wieszakach koniuszowych. W przestrzeni sufitowej zaprojektowano oświetlenie podtynkowe LED. Konstrukcja sufitu pozwala na ukrycie instalacji elektrycznej, sanitarnej oraz wentylacji mechanicznej. Zastosowane płyty g-k są odporne na wilgoć oraz posiadają właściwości pochłaniające dźwięk.

### **4. Materiały wykończeniowe**

#### **4.1. Podłogi**

Powierzchnia podłogi powinna być antypoślizgowa, aby zmniejszyć ryzyko upadków oraz elastyczna, aby amortyzować upadki. Należy wykonać podłogę winylową o wysokiej odporności na ścieranie, odporna na wilgoć o właściwościach antybakteryjnych, która nie wchłania zabrudzeń.

Dodatkowym atutem będzie certyfikat ekologiczny (np. Ecolabel, Greenguard).

W części wejściowej, biurze, w ogólnodostępnym oraz toalecie dla dzieci zaprojektowano posadzkę wykonaną z lastryka o formacie 60x60 cm, antypoślizgowego (R10-R11) o klasie odporności na ścieranie PEI 4 lub PEI 5.

W przestrzeni przeznaczonej dla dzieci tj. szatni, korytarzu komunikacji wewnętrznej oraz sali dla dzieci posadzkę stanowić będzie wykładzina PVC (winylowa), homogeniczna, przeznaczoną do obiektów użyteczności publicznej. Wykładzina powinna charakteryzować się wysoką odpornością na ścieranie i intensywne użytkowanie, odpowiadać klasie użytkowej co najmniej 34/43, posiadać właściwości antypoślizgowe min. R9 oraz być odporna na środki czyszczące i dezynfekujące. Materiał powinien posiadać aktualny atest higieniczny PZH lub równoważny



oraz niską emisję lotnych związków organicznych. Wykładzinę należy układać na odpowiednio przygotowanym, równym podłożu, z połączeniami zgrzewanymi na gorąco, zapewniającymi szczelność i łatwość utrzymania w czystości.

W części technicznej zaprojektowano płytki gresowe o formacie 60x60 cm, antypoślizgowego (R10-R11) o klasie odporności na ścieranie PEI 4 lub PEI 5.

#### **4.2. Ściany**

Ściany należy pokryć farbami hipoalergicznymi i antybakteryjnymi z atestem PZH. Farby powinny być zmywalne i odporne na szorowanie (klasa 1 lub 2 odporności na szorowanie wg normy PN-EN 13300), bezwonne i nietoksyczne (o niskim LZO). Najlepiej zastosować farby lateksowe lub ceramiczne (np. z jonami srebra).

Dodatkowo zaprojektowano pokrycie ścian w części dostępnej dla dzieci tapetą winylową posiadającą niezbędne atesty i certyfikaty.

Na wybranych odcinkach korytarza zaprojektowano dekoracyjno-ochronną okładzinę ścienną z lameli ściennych wykonanych z materiału MDF o podwyższonej odporności na wilgoć lub z lameli winylowych, montowanych do wysokości 1,10 m od poziomu posadzki. Lamelle powinny charakteryzować się podwyższoną odpornością na ścieranie, uderzenia oraz działanie wilgoci. W przypadku zastosowania lameli MDF wymagane jest zabezpieczenie powierzchni trwałą, zmywalną powłoką lakierniczą o wysokiej odporności na środki czyszczące i dezynfekujące. W przypadku lameli winylowych materiał powinien być nienasiąkliwy, łatwy w utrzymaniu czystości oraz odporny na działanie środków higienicznych stosowanych w obiektach opieki nad dziećmi do lat trzech. Wszystkie zastosowane materiały muszą być nietoksyczne, bezpieczne dla użytkowników, wolne od szkodliwych substancji oraz posiadać aktualne atesty higieniczne dopuszczające do stosowania w obiektach użyteczności publicznej. Wymagana jest klasyfikacja w zakresie reakcji na ogień zgodna z obowiązującymi przepisami dla budynków tej kategorii.

W łazience ogólnodostępnej, kuchni cateringowej oraz zmywalni naczyń ściany należy pokryć płytkami do wysokości 240 cm (4 płytki o formacie 60x60cm).

W części technicznej budynku przewidziano pokrycie ścian farbą silikonową lub silikatową (mineralną).

W części gastronomicznej pomieszczenia socjalnego należy wykonać tzw. „fartuch roboczy” z lastryka o formacie 60x60 cm

#### **4.3. Listwy przypodłogowe**

Listwy przypodłogowe wykonane z polistyrenu w 100% odporne na działanie wilgoci.

W części technicznej budynku cokół wykonany z płytki.

#### **4.4. Sufity**

Podwieszane z płyt gipsowo-kartonowych, zapewniające izolację akustyczną i poprawę estetyki wnętrza.

#### **4.5. Oświetlenie**

Energooszczędne LED o barwie światła ciepłej/neutralnej, lampy z osłonami zabezpieczającymi przed uderzeniami.

#### **4.6. Meble**

Modułowe meble z zaokrąglonymi krawędziami, wykonane z ekologicznych materiałów.

## **5. Projekt instalacji elektrycznej i oświetleniowej**

Rozmieszczenie gniazd i wyłączników na wysokości 150 cm, tak aby były poza zasięgiem dzieci. Muszą spełniać wymagania IP44 (odporność na kurz i wilgoć) w strefach narażonych na zachlapanie. Gniazda powinny być zabezpieczone przesłonami styków, które blokują dostęp do prądu bez odpowiedniej wtyczki.

Oświetlenie neutralne 4000K, rozproszone, bez efektu migotania. W strefie do spania dzieci zaprojektowano dodatkowe oświetlenie o barwie cieplej 2700K, przyciemnione. Oprawy sufitowe energooszczędne LED w większości podtynkowe. Oprawy natynkowe wykonane z PCV (materiału nietłukącego się), w łazienkach i kuchni hermetyczne (IP44) – odporne na wilgoć.

System monitoringu dla zwiększenia bezpieczeństwa oraz system przyzywowy.

## **6. Projekt instalacji sanitarnej**

Niskie umywalki na wysokości 50-60 cm z bateriami dźwigniowymi.

Miski ustępowe na wysokości 30-35 cm dostosowane do wieku dzieci.

Pomieszczenie do prania pościeli, dezynfekcji i mycia nocników wyposażone w umywalkę, pralkę i wypażarkę do mycia i dezynfekcji nocników.

Kuchnia i zmywalnia naczyń wyposażona w zlewozmywak i zmywakro – wypażarkę oraz umywalkę.

Ogólnodostępna toaleta przystosowana do korzystania przez osoby niepełnosprawne. Miska ustępowa zamontowana na wysokości 45-50 cm od podłogi, odległości od ściany 45-60 cm z powierzchnią manewrową 150x150 cm. Długość miski ustępowej min. 70 cm.

Górna krawędź umywalki 80-85 cm od podłogi, odległość od ściny bocznej 40-50 cm, przestrzeń pod umywalką min. 67 cm aby umożliwić podjazd wózkiem.

## **7. Informacje o zasadniczych elementach wyposażenia zapewniających użytkowanie obiektu zgodnie z przeznaczeniem:**

### **7.1. Ochronki na kaloryfer**

Wszystkie kaloryfery w pomieszczeniach dostępnych dla dzieci należy zabezpieczyć specjalnymi osłonami ochronnymi, które eliminują ryzyko oparzeń oraz przypadkowych urazów.

### **7.2. Ochrona przed nadmiernym nasłonecznieniem**

W oknach należy zamontować wertikale/rolety umożliwiające regulację dopływu światła, co pozwala na komfortowe warunki oświetleniowe w ciągu dnia oraz chronią wnętrza przed nadmiernym nagrzewaniem.

### **7.3. Oznakowanie dróg ewakuacyjnych**

W obiekcie przewiduje się wykonanie oznakowania dróg ewakuacyjnych oraz elementów ochrony przeciwpożarowej zgodnie z obowiązującymi przepisami oraz zasadami ochrony przeciwpożarowej dla budynków użyteczności publicznej. Oznakowanie należy wykonać w sposób zapewniający jednoznaczne wskazanie kierunków ewakuacji, wyjść ewakuacyjnych,

lokalizacji sprzętu gaśniczego oraz urządzeń przeciwpożarowych. Znaki powinny być czytelne, trwałe oraz umieszczone w miejscach widocznych, na wysokości zapewniającej ich łatwe zauważenie zarówno przez osoby dorosłe, jak i personel sprawujący opiekę nad dziećmi. Oznakowanie dróg przeciwpożarowych i ewakuacyjnych powinno być wykonane z materiałów trwałych, odpornych na uszkodzenia mechaniczne oraz łatwych do utrzymania w czystości. Rozmieszczenie oraz rodzaj znaków należy uzgodnić z projektantem branży przeciwpożarowej oraz rzeczoznawcą do spraw zabezpieczeń przeciwpożarowych, zgodnie z przyjętą kategorią zagrożenia ludzi dla obiektu.

## 8. Wypośaenie :

### - **Meble i elementy wypośaenia podstawowego**

**Krzeselka i stoliki:** Ergonomiczne, dostosowane do wzrostu dzieci, z zaokrąglonymi krawędziami, często z możliwością regulacji wysokości.

**Łóeczka i leżaczki:** Bezpieczne i wygodne, wypośaone w materace hipoalergiczne, składane lub piętrowe, które oszczędzają miejsce.

**Przewijaki:** Stabilne i łatwe do dezynfekcji, z odpowiednimi zabezpieczeniami przeciwko upadkowi dziecka.

**Szafki na ubrania:** Indywidualne szafki lub wieszaki na ubrania i rzeczy osobiste dzieci, oznaczone kolorami lub symbolami, by ułatwić identyfikację.

**Półki i regały na zabawki:** Niskie, aby dzieci miały łatwy dostęp, wykonane z trwałych i bezpiecznych materiałów.

### - **Sprzęt wspierający rozwój dzieci**

**Zabawki edukacyjne:** Drewniane układanki, klocki, panele sensoryczne, instrumenty muzyczne dla dzieci, które rozwijają zdolności poznawcze i motoryczne.

**Zabawki manipulacyjne:** Sortery, elementy do skręcania, nawlekania czy układania, wspierające koordynację ręka-oko.

**Zabawki interaktywne:** Maty dźwiękowe, tablice świetlne czy zabawki z elementami technologicznymi, dostosowane do wieku dzieci.

**Zabawki miękkie:** Maskotki, poduszki sensoryczne i inne przytulanki z bezpiecznych, hipoalergicznych materiałów.

**Maty sensoryczne:** O różnorodnych teksturach i kolorach, stymulujące zmysły dzieci.

**Tunele i namioty:** Do zabawy i eksploracji przestrzeni.

**Ścieżki równoważne:** Pomagają rozwijać równowagę i zdolności motoryczne.

**Panele sensoryczne:** Ścienne tablice wypośaone w różne elementy do manipulacji, np. zamki błyskawiczne, koła zębate, lustra.

### - **Strefy tematyczne**

**Kąciki zabaw:** Wypośaone w dywany lub maty piankowe, aby zapewnić miękką powierzchnię do zabawy.

**Kącik książek:** Małe półki z książkami w grubej oprawie, dostosowane do dziecięcych rącek.

**Kąteki tematyczne:** Symulacje np. kuchni, sklepu, szpitala, wyposażone w odpowiednie zabawki i mebelki.

- **Sprzęt higieniczny**

**Myjki i umywalki:** Niskie, dostosowane do wzrostu dzieci, wyposażone w automatyczne krany, aby ułatwić utrzymanie higieny.

**Toalety dziecięce:** Niskie sedesy i nocniki, często w kolorowych obudowach, które zachęcają dzieci do korzystania.

**Podajniki na pieluchy i chusteczki:** Łatwe w obsłudze, zlokalizowane przy przewijakach.

**Sterylizatory:** Do dezynfekcji butelek, smoczków czy innych przedmiotów.

- **Sprzęt do zajęć ruchowych**

**Piankowe zestawy gimnastyczne:** Bloczki, wałki i rampy do budowania torów przeszkód.

**Baseny z kulkami:** Bezpieczne, miękkie, wspomagające rozwój sensoryczny.

**Rowery biegowe i jeździki:** Małe pojazdy dostosowane do dzieci w wieku żłobkowym.

**Drabinki i ścianki wspinaczkowe:** Małe konstrukcje dostosowane do rozwijania siły i koordynacji.

- **Sprzęt do posiłków**

**Krzesła do karmienia:** Bezpieczne, łatwe do czyszczenia, często z funkcją regulacji.

**Zestawy naczyń i sztućców:** Lekkie, nietłukące się talerzyki, miseczki, kubki i łyżeczki, wykonane z materiałów wolnych od BPA.

- **Technologie wspierające opiekę**

**Systemy monitoringu:** Kamery w salach i na placach zabaw, które zwiększają bezpieczeństwo dzieci.

**Aplikacje do komunikacji z rodzicami:** Systemy do przesyłania raportów o dniach spędzonych w żłobku, posiłkach, drzemkach i zabawach.

**Systemy identyfikacji:** Elektroniczne karty wejścia/wyjścia dla rodziców i personelu.

- **Wyposażenie zaplecza żywieniowego**

**Lodówka do przechowywania mleka matki:** należy zapewnić oddzielną lodówkę przeznaczoną wyłącznie do przechowywania mleka matki, zlokalizowaną w pomieszczeniu zaplecza kuchennego lub innym pomieszczeniu niedostępnym dla dzieci. Urządzenie powinno umożliwiać utrzymanie temperatury zgodnej z wymaganiami sanitarnymi dla przechowywania pokarmu kobiecego oraz posiadać możliwość kontroli i monitorowania temperatury. Lodówka nie może być wykorzystywana do przechowywania innych produktów spożywczych. Organizacja przechowywania powinna zapewniać jednoznaczną identyfikację pojemników z pokarmem oraz zachowanie zasad higieny

i bezpieczeństwa żywności zgodnie z obowiązującymi przepisami sanitarnymi.

**Lodówka do produktów spożywczych ogólnych.**

**Podgrzewacze do butelek i jedzenia:** Umożliwiają szybkie przygotowanie posiłków.

**Mikrofalówka lub inne urządzenie do regeneracji posiłków.**

- **Sprzęt medyczny i pierwszej pomocy**

**Apteczki:** Wyposażone w niezbędne środki pierwszej pomocy.

**Termometry bezdotykowe:** Ułatwiają szybkie sprawdzanie temperatury dzieci.

**Systemy alarmowe:** Do szybkiego reagowania w sytuacjach awaryjnych.

**9. Uwagi wykonawcze :**

Wszystkie materiały i rozwiązania muszą spełniać normy bezpieczeństwa i higieny oraz być dostosowane do użytkowania przez najmłodsze dzieci. Wszelkie zmiany w projekcie wymagają uzgodnienia z projektantem oraz inwestorem.

Należy uwzględnić normy i wytyczne dotyczące bezpieczeństwa dzieci oraz zapewnić odpowiednią akustykę i izolację dźwiękową pomieszczeń.

Projekt wnętrza żłobka ma na celu stworzenie funkcjonalnej, bezpiecznej i przyjaznej przestrzeni wspierającej rozwój najmłodszych dzieci, zgodnej z aktualnymi standardami edukacyjnymi i sanitarnymi.

**10. Podstawa prawna i normatywna :**

Projekt został opracowany w oparciu :

- Ustawę o opiece nad dziećmi do lat 3
- Warunki techniczne dla budynków użyteczności publicznej.
- Przepisy BHP i Sanepidu dla żłobków
- Normy dotyczące wyposażenia i bezpieczeństwa placówek opiekuńczych.

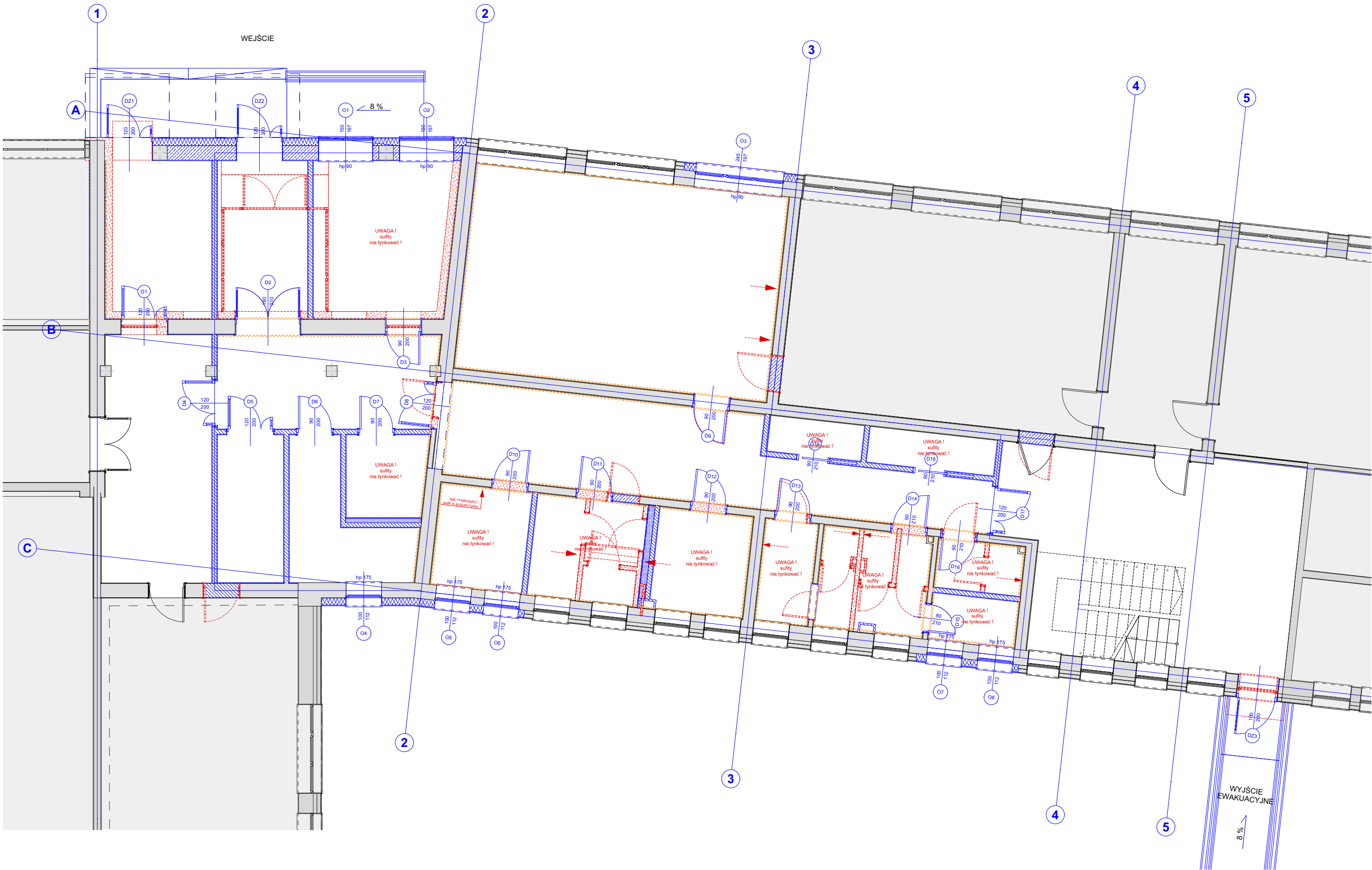
Projekt wnętrz stanowi integralną część kompleksowej dokumentacji przebudowy, mającej na celu adaptację budynku do nowej funkcji żłobka samorządowego, zgodnie z obowiązującymi przepisami i potrzebami użytkowników.

Opracowała:  
mgr inż. arch. Klaudia Mirowska-Rogóz



Nr	Nazwa pomieszczenia	Powierzchnia
1.1	WIATROLAP	10,7
1.2	BIURO	16,6
1.3	KOMUNIKACJA WEWNĘTRZNA	15,5
1.4	SZATNIA	7,3
1.5	WÓZKOWNIA	8,8
1.6	WC	5,2
1.7	POM. SOCJALNE	7,1
1.8	ŁAZIENKA DLA DZIECI	8,6
1.9	POM. DO DEZYNFEKCJI	7,1
1.10	ZMYWALNIA	4,1
1.11	KUCHNIA CATERINGOWA	8,4
1.12	SPIŻARNIA	3,1
1.13	POM. PORZĄDKOWE	3,2
1.14	MAGAZYNEK	3,4
1.15	MAGAZYNEK	2,5
1.16	KOMUNIKACJA WEWNĘTRZNA	32,0
1.17	SALA DLA DZIECI	48,8
		192,4 m <sup>2</sup>
* wyposażenie wg załącznika		





- LEGENDA:
- Istniejące
  - Ściany do rozbiórki
  - Ściany projektowane murowane z bloczków silikatowych
  - Ściany projektowane z płyty GK na stelażu systemowym
  - Ściany do wyrównania za pomocą płyt GK

- UWAGI OGÓLNE
- Wymiary bez płytek.
  - Przed przystąpieniem do prac zapoznać się z całością dokumentacji.
  - Wszystkie rysunki rozpatrywać łącznie.
  - Brak na rysunkach technicznych elementów, których zastosowanie wynika z powszechnie przyjętych rozwiązań sztuki budowlanej nie zwalnia wykonawcy z zastosowania takiego elementu w porozumieniu z Inwestorem i Projektantem.
  - Wszystkie wymiary sprawdzić w naturze. W przypadku jakichkolwiek rozbieżności z dokumentacją należy konsultować się z Projektantem.
  - Wszelkie wątpliwości należy konsultować z Projektantem.

PROJEKT

**Przebudowa i zmiana sposobu użytkowania pomieszczeń przedszkola w Łoniów na żłobek samorządowy**

LOKALIZACJA

**Dz. nr ewid. 232/2 Obręb 0013 Łoniów, Łoniów 104, 27-670 Łoniów**

INWESTOR

**Gmina Łoniów, Łoniów 56, 27-670 Łoniów**

**CloudDesign Studio Klaudia Mirowska-Rogóz**  
**28-221 Osiek, ul. A. Mickiewicza 11**  
**tel. 726 160 437**  
**email: clouddesign.interiors@gmail.com**

OPRACOWUJĄCY:	PODPIS
mgr inż. arch. Klaudia Mirowska-Rogóz	

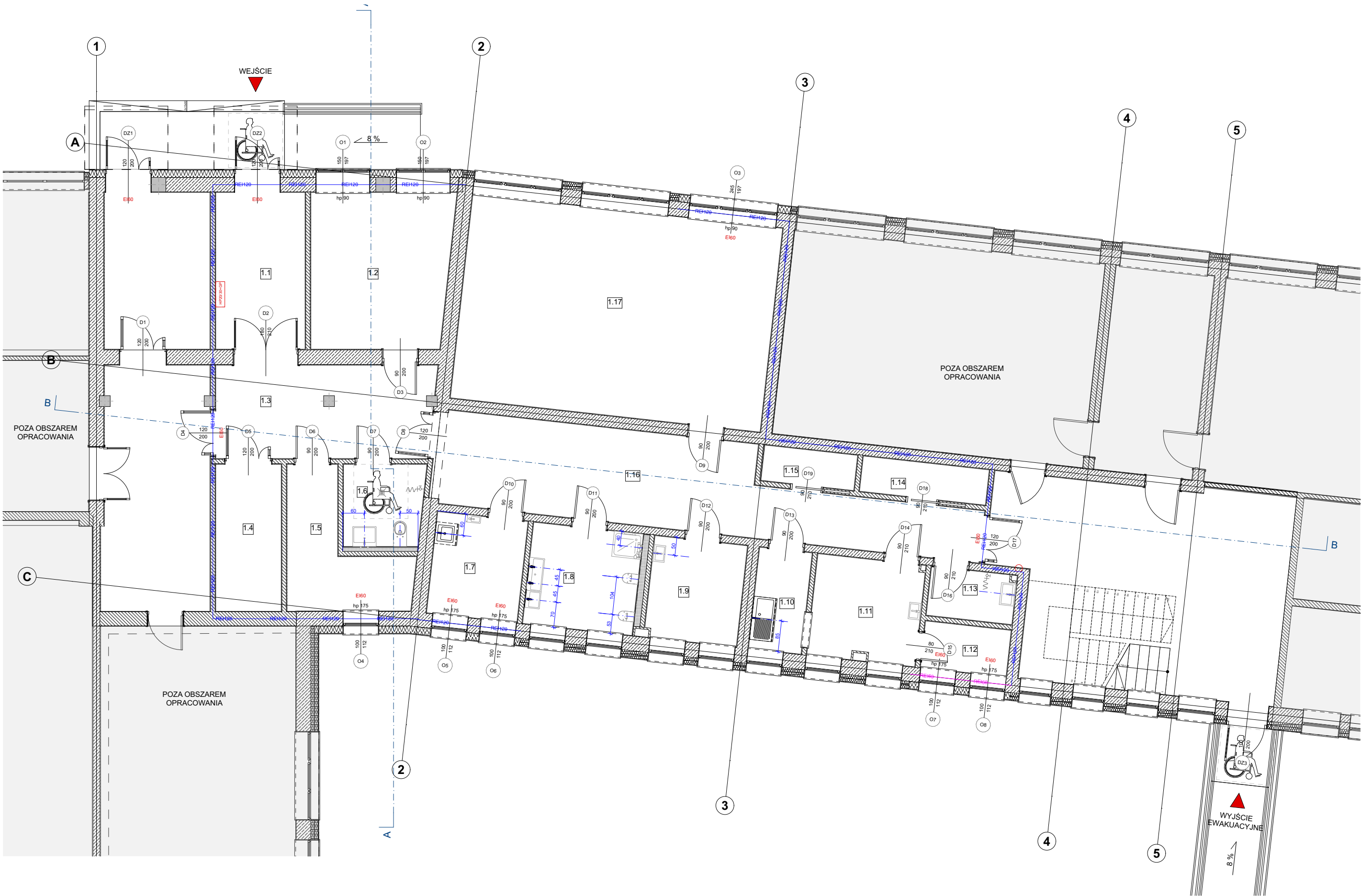
BRANŻA	SKALA
<b>WNĘTRZA</b>	<b>1:100</b>

TYTUŁ RYSUNKU

**Dyspozycje budowlane**

NUMER RYSUNKU

**W2**



- UWAGI OGÓLNE**
- Wymiary bez płytek.
  - Przed przystąpieniem do prac zapoznać się z całością dokumentacji.
  - Wszystkie rysunki rozpatrywać łącznie.
  - Brak na rysunkach technicznych elementów, których zastosowanie wynika z powszechnie przyjętych rozwiązań sztuki budowlanej nie zwalnia wykonawcy z zastosowania takiego elementu w porozumieniu z Inwestorem i Projektantem.
  - Wszystkie wymiary sprawdzić w naturze. W przypadku jakichkolwiek rozbieżności z dokumentacją należy konsultować się z Projektantem.
  - Wszelkie wątpliwości należy konsultować z Projektantem.

**PROJEKT**

**Przebudowa i zmiana sposobu użytkowania pomieszczeń przedszkola w Łoniowie na żłobek samorządowy**

**LOKALIZACJA**

**Dz. nr ewid. 232/2 Obręb 0013 Łoniów, Łoniów 104, 27-670 Łoniów**

**INWESTOR**

**Gmina Łoniów, Łoniów 56, 27-670 Łoniów**

**CloudDesign Studio Klaudia Mirowska-Rogóż 28-221 Osiek, ul. A. Mickiewicza 11 tel. 726 160 437 email: clouddesign.interiors@gmail.com**

<b>OPRACOWUJĄCY:</b>	<b>PODPIS</b>
mgr inż. arch. Klaudia Mirowska-Rogóż	

<b>BRANŻA</b>	<b>SKALA</b>
<b>WNĘTRZA</b>	<b>1:100</b>

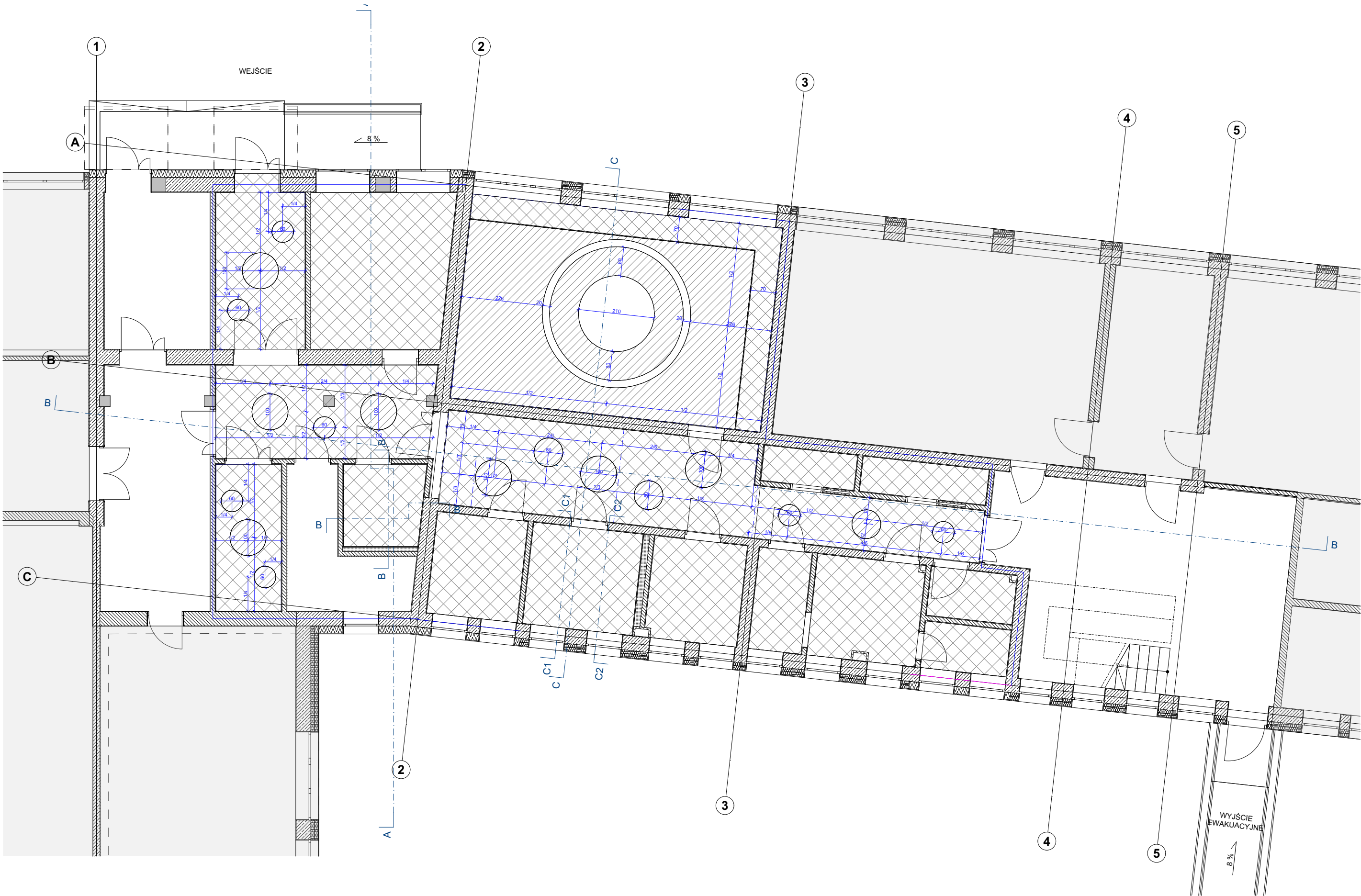
**TYTUŁ RYSUNKU**

**Osie podłączeń**

**NUMER RYSUNKU**

**W3**





- LEGENDA:
- Sufit podwieszany  
H = 300 cm - Poziom sufitu podwieszanego  
od wykończonej posadzki
  - Sufit powieszany  
H = 287 cm - Poziom sufitu podwieszanego  
od wykończonej posadzki  
\* zrownać z górą okien

- UWAGI OGÓLNE
- Wymiary bez płytek.
  - Przed przystąpieniem do prac zapoznać się z całością dokumentacji.
  - Wszystkie rysunki rozpatrywać łącznie.
  - Brak na rysunkach technicznych elementów, których zastosowanie wynika z powszechnie przyjętych rozwiązań sztuki budowlanej nie zwalnia wykonawcy z zastosowania takiego elementu w porozumieniu z Inwestorem i Projektantem.
  - Wszystkie wymiary sprawdzić w naturze. W przypadku jakichkolwiek rozbieżności z dokumentacją należy konsultować się z Projektantem.
  - Wszelkie wątpliwości należy konsultować z Projektantem.

PROJEKT

**Przebudowa i zmiana sposobu użytkowania  
pomieszczeń przedszkola w Łoniowie na żłobek  
samorządowy**

LOKALIZACJA

**Dz. nr ewid. 232/2 Obręb 0013 Łoniów,  
Łoniów 104, 27-670 Łoniów**

INWESTOR

**Gmina Łoniów,  
Łoniów 56, 27-670 Łoniów**

**CloudDesign Studio Klaudia Mirowska-Rogóz  
28-221 Osiek, ul. A. Mickiewicza 11  
tel. 726 160 437  
email: clouddesign.interiors@gmail.com**

OPRACOWUJĄCY:	PODPIS
mgr inż. arch. Klaudia Mirowska-Rogóz	

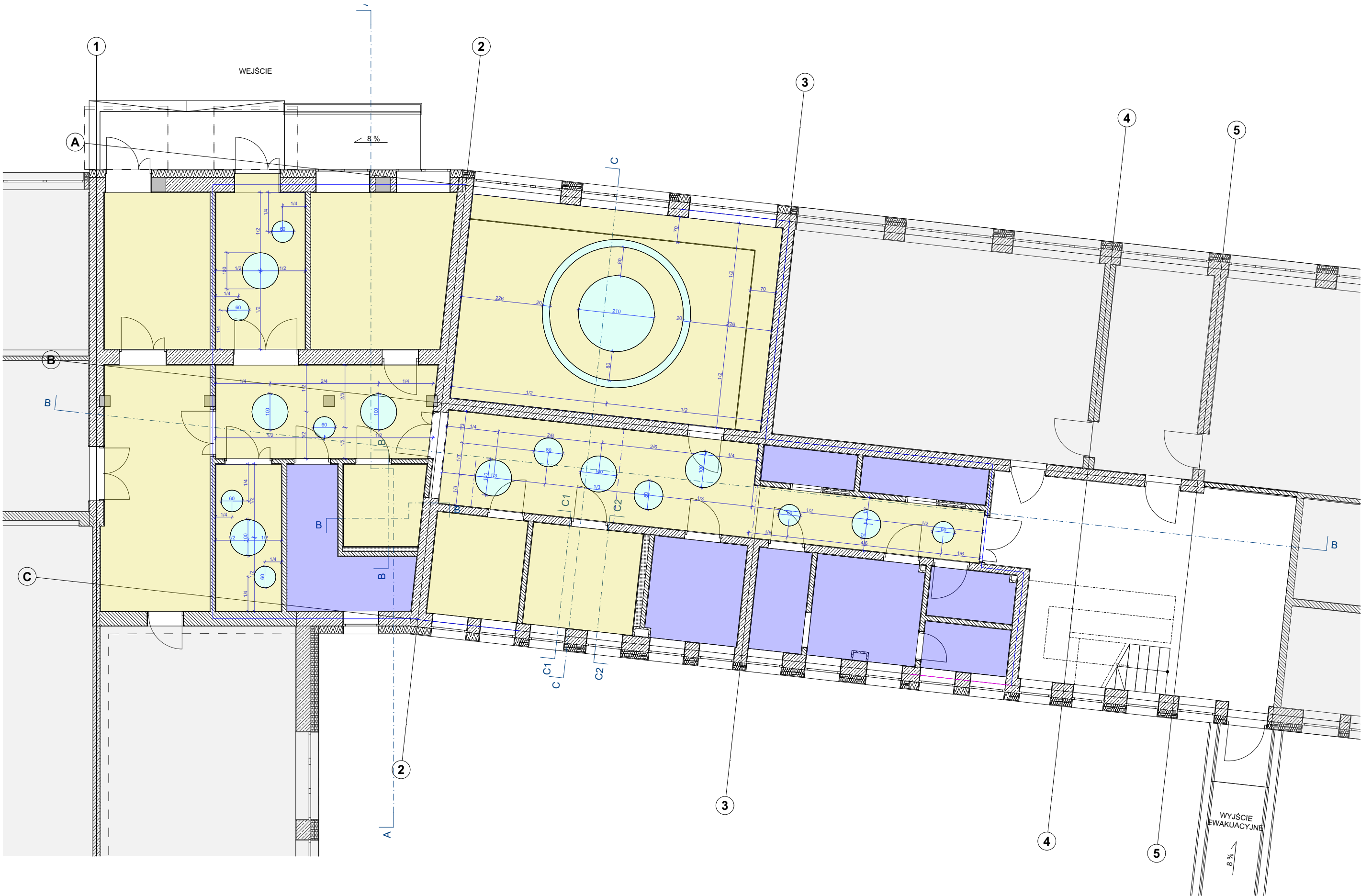
BRANŻA	SKALA
<b>WNEŹRZA</b>	<b>1:100</b>

TYTUŁ RYSUNKU

**Sufity podwieszane**

NUMER RYSUNKU

**W4**



- LEGENDA:
- Farba zmywalna i odporna na szorowanie (klasa 1 lub 2 odporności na szorowanie wg normy PN-EN 13300) Bezwonna i nietoksyczna (niskie LZO) Hipoalergiczna i antybakteryjna z atestem PZH - RAL 9010
  - Farba zmywalna i odporna na szorowanie (klasa 1 lub 2 odporności na szorowanie wg normy PN-EN 13300) Bezwonna i nietoksyczna (niskie LZO) Hipoalergiczna i antybakteryjna z atestem PZH - RAL 6019
  - Farba silikonowa/silikatowa (mineralna) RAL 9010

- UWAGI OGÓLNE
- Wymiary bez płytek.
  - Przed przystąpieniem do prac zapoznać się z całością dokumentacji.
  - Wszystkie rysunki rozpatrywać łącznie.
  - Brak na rysunkach technicznych elementów, których zastosowanie wynika z powszechnie przyjętych rozwiązań sztuki budowlanej nie zwalnia wykonawcy z zastosowania takiego elementu w porozumieniu z Inwestorem i Projektantem.
  - Wszystkie wymiary sprawdzić w naturze. W przypadku jakichkolwiek rozbieżności z dokumentacją należy konsultować się z Projektantem.
  - Wszelkie wątpliwości należy konsultować z Projektantem.

PROJEKT

**Przebudowa i zmiana sposobu użytkowania pomieszczeń przedszkola w Łoniewie na żłobek samorządowy**

LOKALIZACJA

**Dz. nr ewid. 232/2 Obręb 0013 Łoniew, Łoniew 104, 27-670 Łoniew**

INWESTOR

**Gmina Łoniew, Łoniew 56, 27-670 Łoniew**

**CloudDesign Studio Klaudia Mirowska-Rogóż 28-221 Osiek, ul. A. Mickiewicza 11 tel. 726 160 437 email: clouddesign.interiors@gmail.com**

OPRACOWUJĄCY:

mgr inż. arch. Klaudia Mirowska-Rogóż

BRANŻA

**WNĘTRZA**

SKALA

**1:100**

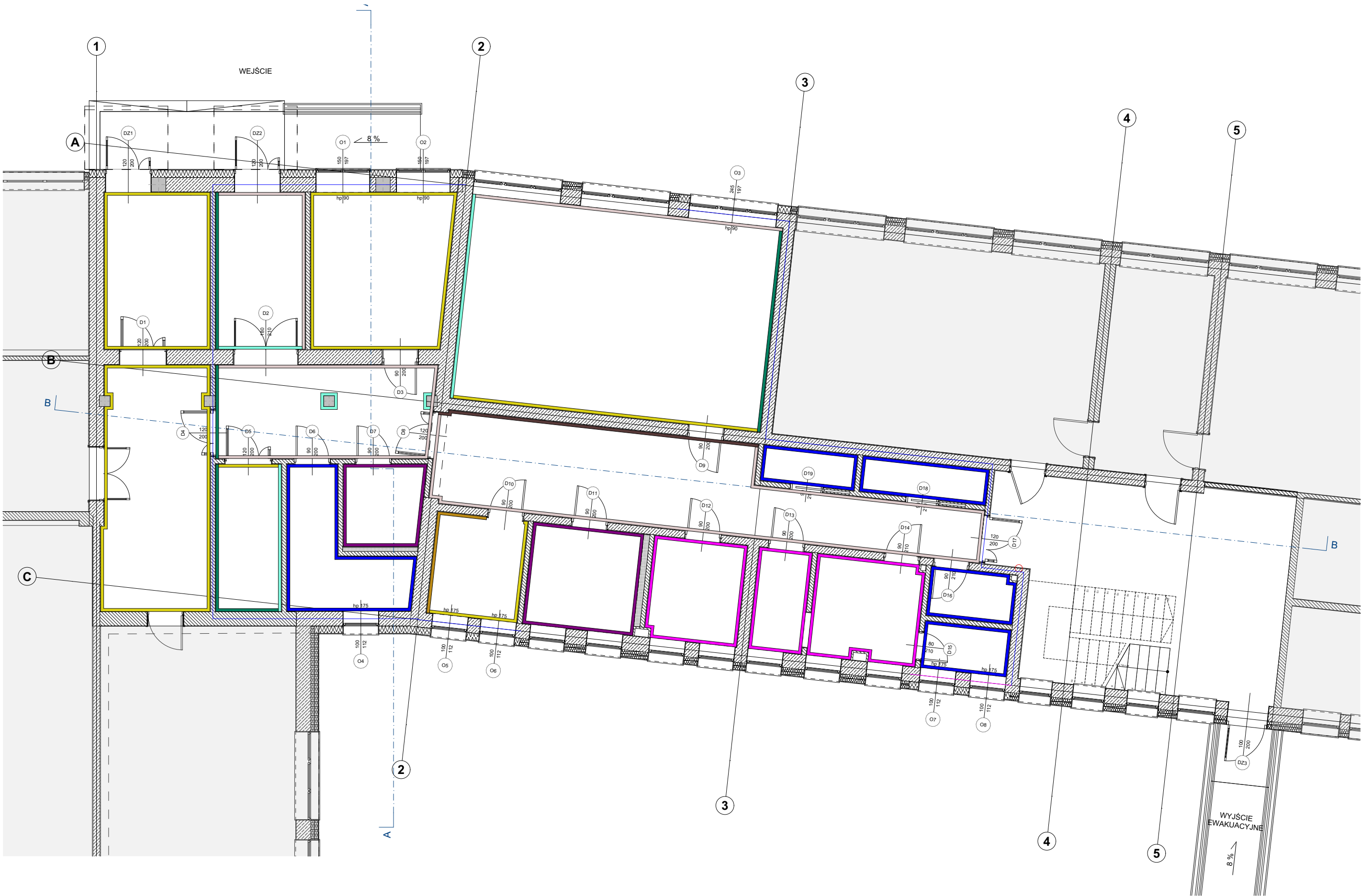
TYTUŁ RYSUNKU

**Wykończenie sufitów podwieszanych**

NUMER RYSUNKU

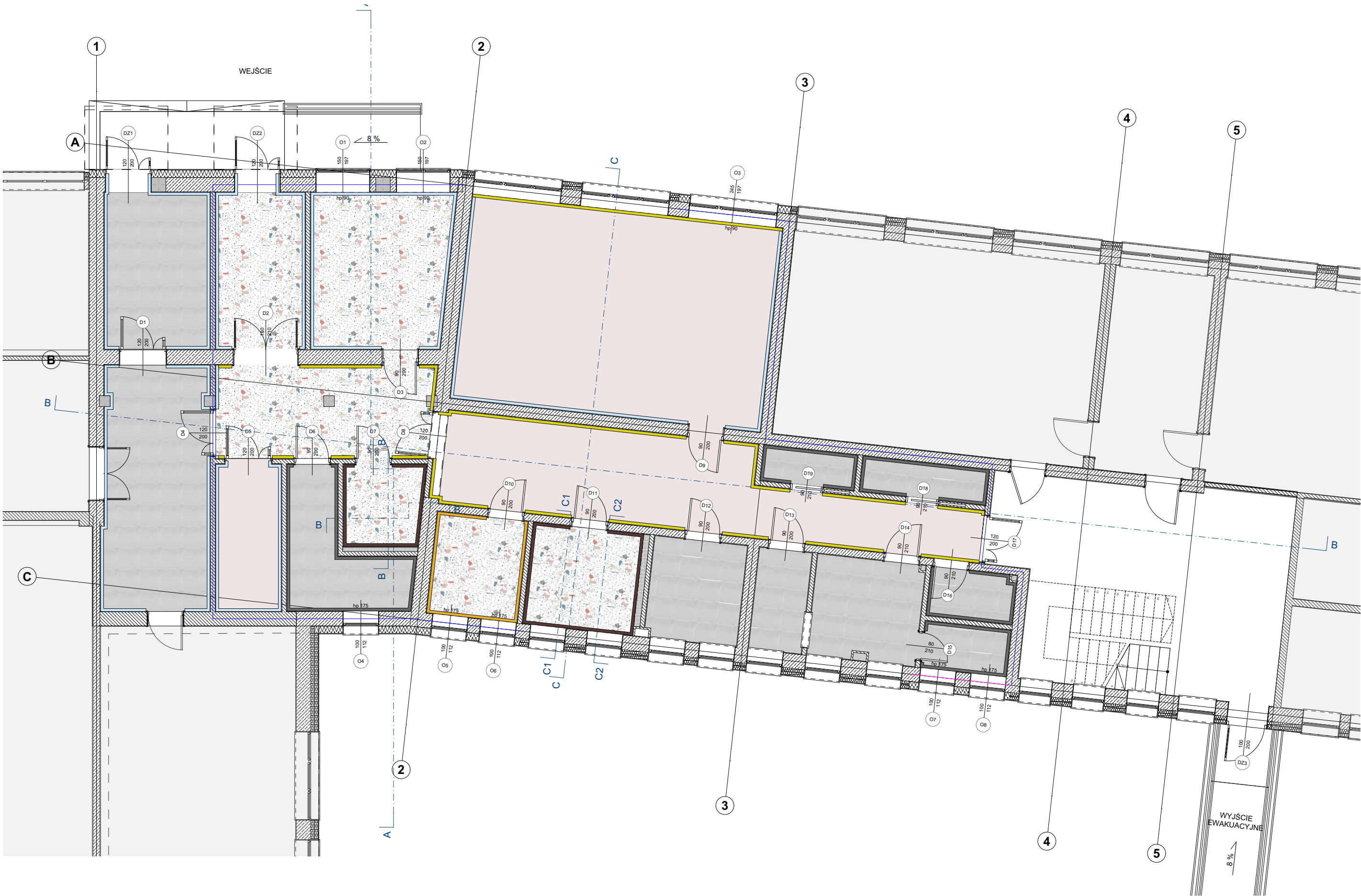
**W5**





- LEGENDA:
- Lastryko do wys. 60 cm  
Płytki do wys. sufitu podwieszanego - jasnoszare w kolorze betonu
  - Płytki do wys. 200 cm  
- jasnoszare w kolorze betonu
  - Farba zmywalna i odporna na szorowanie (klasa 1 lub 2 odporności na szorowanie wg normy PN-EN 13300)  
Bezwonna i nietoksyczna (niskie LZO)  
Hipoalergiczna i antybakteryjna z atestem PZH - RAL 9010
  - Dekoracyjno-ochronna okładzia ścienna z lameli ścienny wykonanych z MDF/ winylowych montowanych do wysokości 1,10 m od poziomu posadzki.  
Wyżej farba zmywalna i odporna na szorowanie (klasa 1 lub 2 odporności na szorowanie wg normy PN-EN 13300)  
Bezwonna i nietoksyczna (niskie LZO)  
Hipoalergiczna i antybakteryjna z atestem PZH - RAL 9010
  - Dekoracyjno-ochronna okładzia ścienna z lameli ścienny wykonanych z MDF/ winylowych montowanych do wysokości 1,10 m od poziomu posadzki.  
Wyżej tapeta winylowa na podkładzie flizelinowym z motywem zwierzęcym/safari w kolorach pastelowych/zielonych
  - Farba zmywalna i odporna na szorowanie (klasa 1 lub 2 odporności na szorowanie wg normy PN-EN 13300)  
Bezwonna i nietoksyczna (niskie LZO)  
Hipoalergiczna i antybakteryjna z atestem PZH - RAL 6019
  - Tapeta winylowa na podkładzie flizelinowym z motywem zwierzęcym/safari w kolorach pastelowych/zielonych
  - Farba silikonowa/silikatowa (mineralna) RAL 9010
  - Lastryko na wysokości pasa roboczego (fartuch kuchenny)

PROJEKT	
Przebudowa i zmiana sposobu użytkowania pomieszczeń przedszkola w Łoniowie na żłobek samorządowy	
LOKALIZACJA	
Dz. nr ewid. 232/2 Obręb 0013 Łoniów, Łoniów 104, 27-670 Łoniów	
INWESTOR	
Gmina Łoniów, Łoniów 56, 27-670 Łoniów	
CloudDesign Studio Klaudia Mirowska-Rogóz 28-221 Osiek, ul. A. Mickiewicza 11 tel. 726 160 437 email: clouddesign.interiors@gmail.com	
OPRACOWUJĄCY:	PODPIS
mgr inż. arch. Klaudia Mirowska-Rogóz	
BRANŻA	SKALA
WNĘTRZA	1:100
TYTUŁ RYSUNKU	
Wykończenie ścian	
NUMER RYSUNKU	
W6	



LEGENDA:

- Lastryko kolorowe - format 60 x 60 cm  
Antypoślizgowe (R10-R11)  
Klasa PEI 4 lub PEI 5
- Wykładzina PCV (winyłowa) - w rolce  
kolorowa - tekstura lastryka
- Płytki gresowe - format 60 x 60  
Antypoślizgowe (R10-R11)  
Klasa PEI 4 lub PEI 5
- Listwa cokołowa z lastryka kolorowego -  
format 60 x 60 cm - do wys. 60 cm
- Listwa cokołowa z lastryka kolorowego
- Listwa przypodłogowa polimerowa, biała,  
prosta - wys 120 mm
- Listwa cokołowa z płytki gresowej
- Lamele ściienne/panele ryflowane w kolorze  
drewna - do wys. 110 cm  
(\*w sali dla dzieci poniżej parapetu !)

UWAGI OGÓLNE

- Wymiary bez płytek.
- Przed przystąpieniem do prac zapoznać się z całością dokumentacji.
- Wszystkie rysunki rozpatrywać łącznie.
- Brak na rysunkach technicznych elementów, których zastosowanie wynika z powszechnie przyjętych rozwiązań sztuki budowlanej nie zwalnia wykonawcy z zastosowania takiego elementu w porozumieniu z Inwestorem i Projektantem.
- Wszystkie wymiary sprawdzić w naturze. W przypadku jakichkolwiek rozbieżności z dokumentacją należy konsultować się z Projektantem.
- Wszelkie wątpliwości należy konsultować z Projektantem.

PROJEKT

**Przebudowa i zmiana sposobu użytkowania  
pomieszczeń przedszkola w Łoniewie na żłobek  
samorządowy**

LOKALIZACJA

**Dz. nr ewid. 232/2 Obręb 0013 Łoniew,  
Łoniew 104, 27-670 Łoniew**

INWESTOR

**Gmina Łoniew,  
Łoniew 56, 27-670 Łoniew**  
**CloudDesign Studio Klaudia Mirowska-Rogóz  
28-221 Osiek, ul. A. Mickiewicza 11  
tel. 726 160 437  
email: clouddesign.interiors@gmail.com**

OPRACOWUJĄCY:

mgr inż. arch. Klaudia Mirowska-Rogóz

PODPIS

BRANŻA

**WNĘTRZA**

SKALA

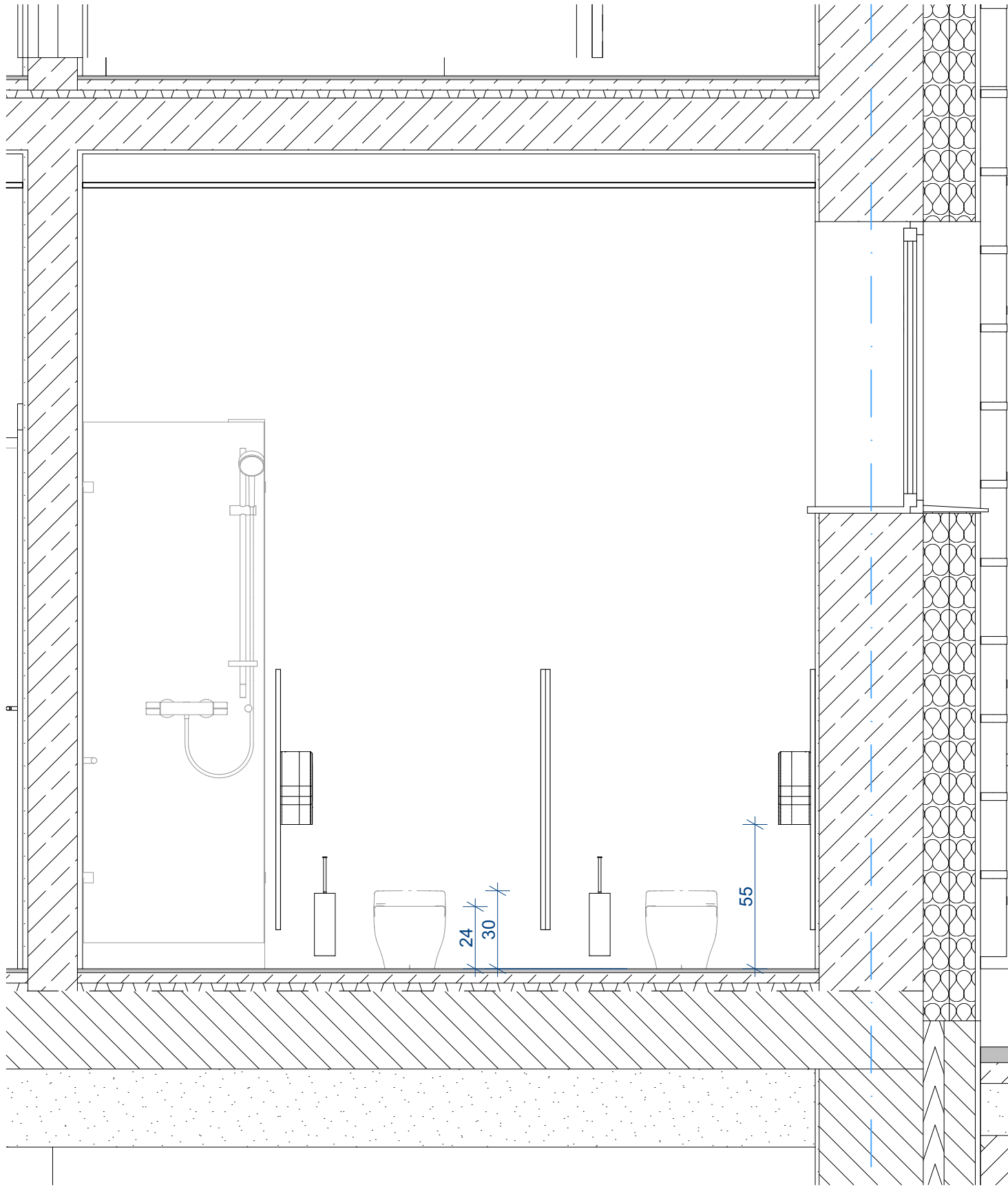
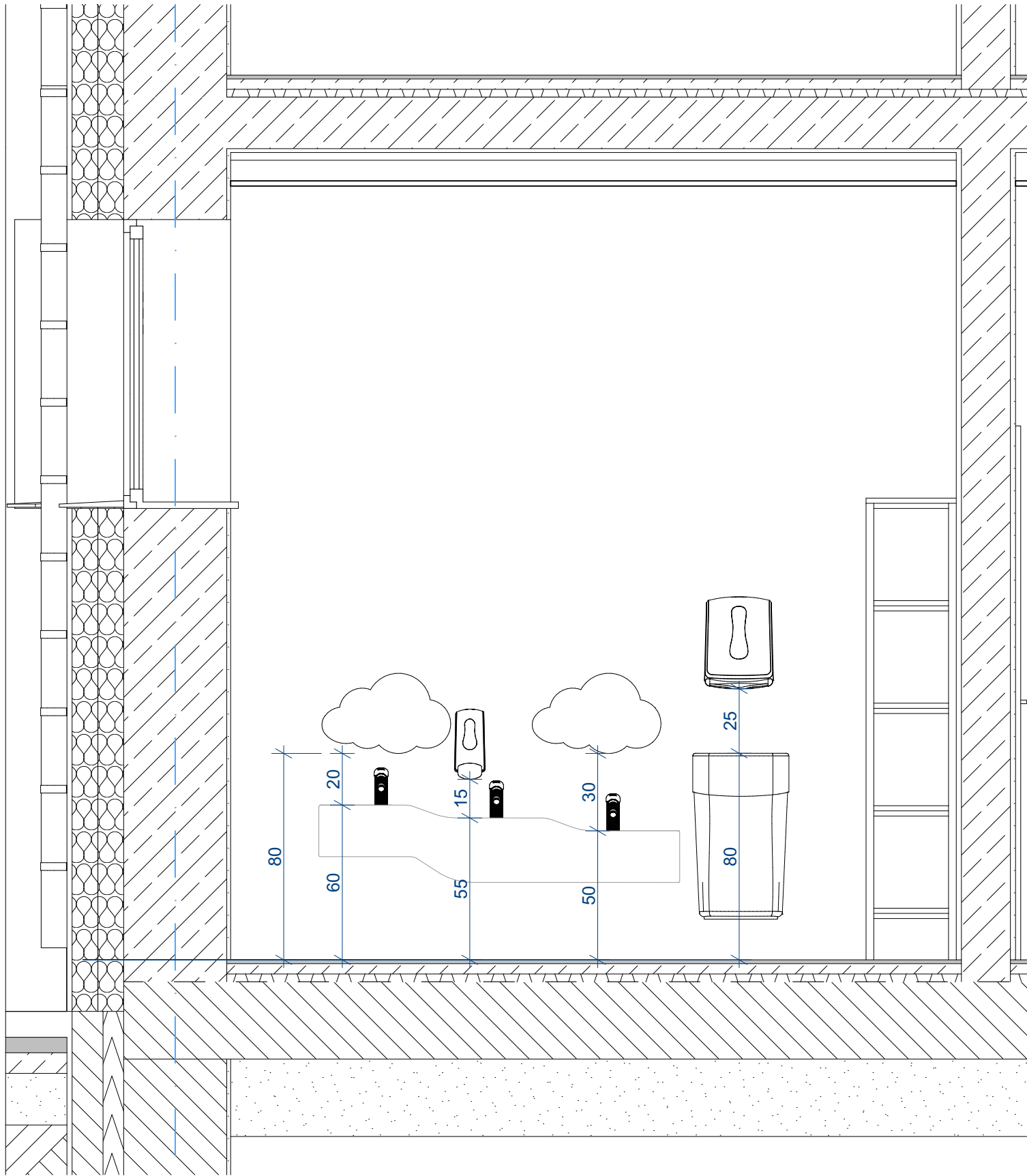
**1:100**

TYTUŁ RYSUNKU

**Wykończenie posadzki**

NUMER RYSUNKU

**W7**



- UWAGI OGÓLNE**
1. Wymiary bez płytek.
  2. Przed przystąpieniem do prac zapoznać się z całością dokumentacji.
  3. Wszystkie rysunki rozpatrywać łącznie.
  4. Brak na rysunkach technicznych elementów, których zastosowanie wynika z powszechnie przyjętych rozwiązań sztuki budowlanej nie zwalnia wykonawcy z zastosowania takiego elementu w porozumieniu z Inwestorem i Projektantem.
  5. Wszystkie wymiary sprawdzić w naturze. W przypadku jakichkolwiek rozbieżności z dokumentacją należy konsultować się z Projektantem.
  6. Wszelkie wątpliwości należy konsultować z Projektantem.

**PROJEKT**

**Przebudowa i zmiana sposobu użytkowania  
pomieszczeń przedszkola w Łoniowie na żłobek  
samorządowy**

**LOKALIZACJA**

**Dz. nr ewid. 232/2 Obręb 0013 Łoniów,  
Łoniów 104, 27-670 Łoniów**

**INWESTOR**

**Gmina Łoniów,  
Łoniów 56, 27-670 Łoniów**

**CloudDesign Studio Klaudia Mirowska-Rogóz  
28-221 Osiek, ul. A. Mickiewicza 11  
tel. 726 160 437  
email: clouddesign.interiors@gmail.com**

<b>OPRACOWUJĄCY:</b>	<b>PODPIS</b>
mgr inż. arch. Klaudia Mirowska-Rogóz	

<b>BRANŻA</b>	<b>SKALA</b>
<b>WNEŹRZA</b>	<b>1:20</b>

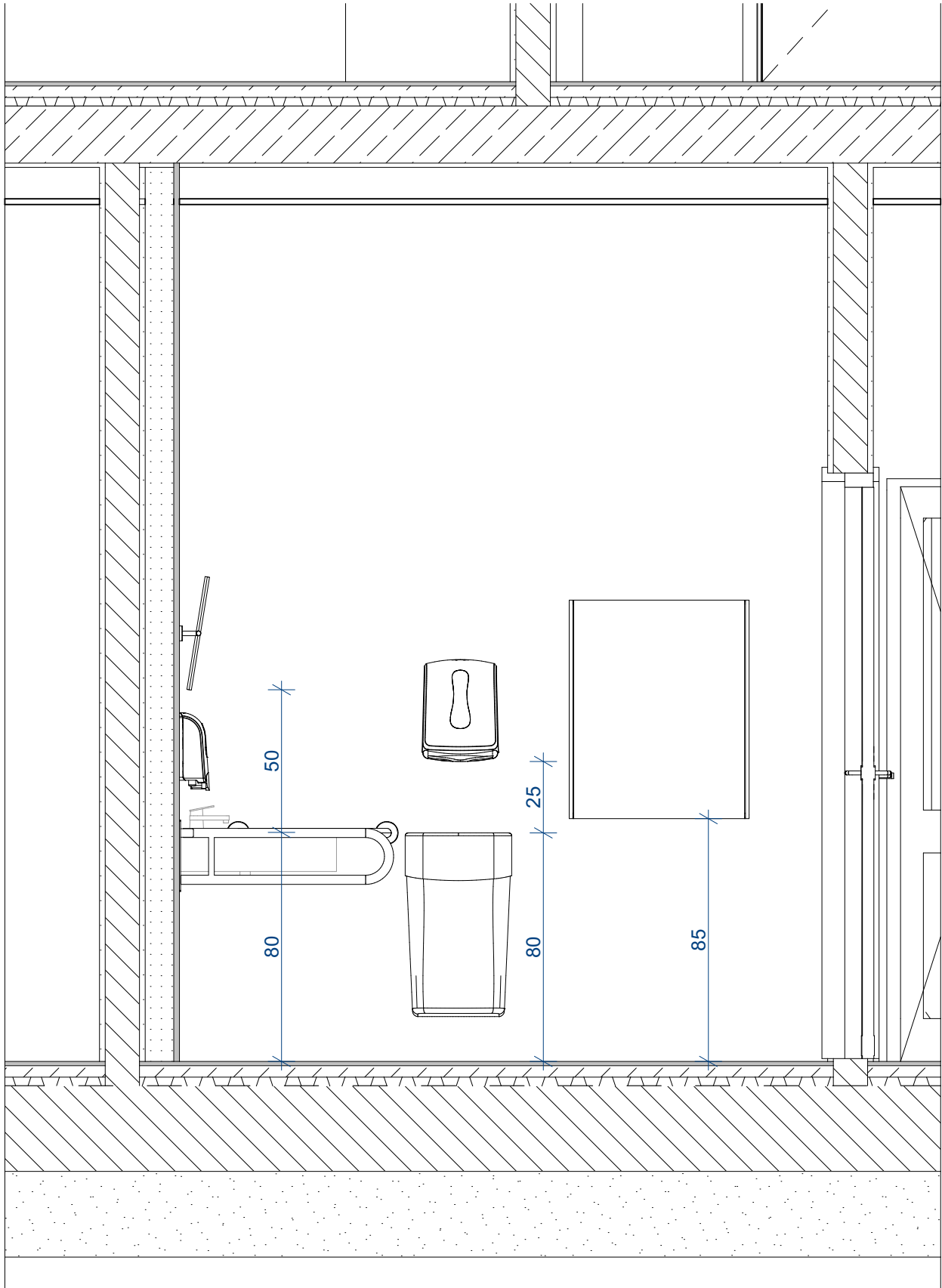
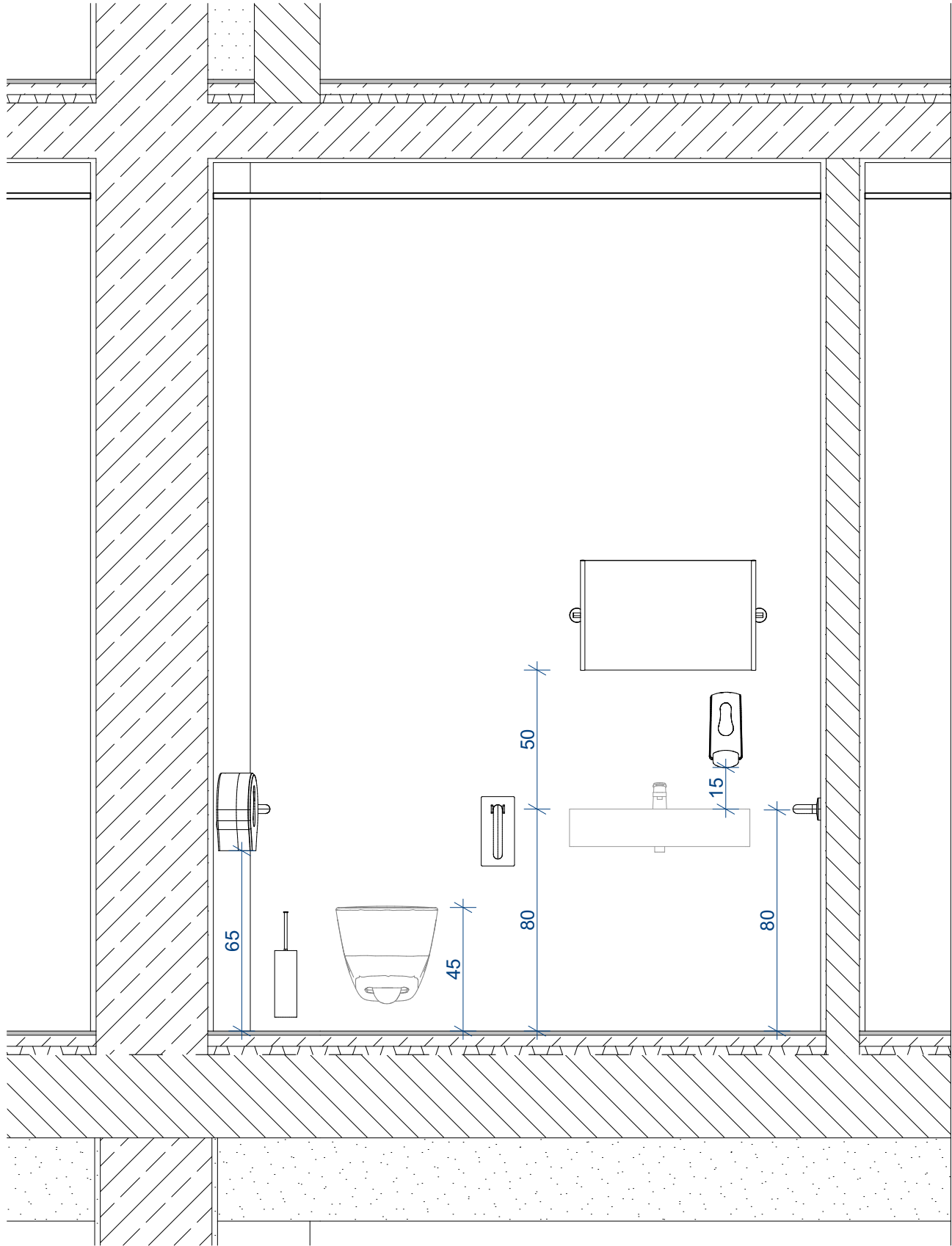
**TYTUŁ RYSUNKU**

**Rozwinięcie ścian łazienki dla dzieci**

**NUMER RYSUNKU**

**W8**





UWAGI OGÓLNE	
1. Wymiary bez płytek.	
2. Przed przystąpieniem do prac zapoznać się z całością dokumentacji.	
3. Wszystkie rysunki rozpatrywać łącznie.	
4. Brak na rysunkach technicznych elementów, których zastosowanie wynika z powszechnie przyjętych rozwiązań sztuki budowlanej nie zwalnia wykonawcy z zastosowania takiego elementu w porozumieniu z Inwestorem i Projektantem.	
5. Wszystkie wymiary sprawdzić w naturze. W przypadku jakichkolwiek rozbieżności z dokumentacją należy konsultować się z Projektantem.	
6. Wszelkie wątpliwości należy konsultować z Projektantem.	
PROJEKT	
Przebudowa i zmiana sposobu użytkowania pomieszczeń przedszkola w Łoniowie na żłobek samorządowy	
LOKALIZACJA	
Dz. nr ewid. 232/2 Obręb 0013 Łoniów, Łoniów 104, 27-670 Łoniów	
INWESTOR	
Gmina Łoniów, Łoniów 56, 27-670 Łoniów	
CloudDesign Studio Klaudia Mirowska-Rogóz 28-221 Osiek, ul. A. Mickiewicza 11 tel. 726 160 437 email: clouddesign.interiors@gmail.com	
OPRACOWUJĄCY:	PODPIS
mgr inż. arch. Klaudia Mirowska-Rogóz	
BRANŻA	SKALA
WNĘTRZA	1:20
TYTUŁ RYSUNKU	
Rozwinięcie ścian WC z dostępem dla osób niepełnosprawnych	
W9	











































